

## Una Pitada a Otra Realidad... ¿Mejor?

Causas de Algunas Adicciones a Temprana Edad

Autores:

Tábatha M. Gonzalez: [Dark\\_cherry\\_blossom@live.com.ar](mailto:Dark_cherry_blossom@live.com.ar)

Ignacio M. Delpiano: [Ignacio\\_Rap\\_2011@hotmail.com](mailto:Ignacio_Rap_2011@hotmail.com)

Colaboradores:

Patricio F. Fernández y Fernanda Guevara

### Resumen

El proyecto comenzó con el objetivo de averiguar las causas de las adicciones en los adolescentes próximos a nuestra edad (12-20 años).

Cuando ya teníamos definido el tema que queríamos tratar, ya que el concepto de adicciones era muy extenso, nos decidimos por las drogas que se fuman, yendo desde las drogas ilegales como el Paco, las que están en discusión, como la Marihuana, y las socialmente aceptadas como el conocido Tabaco.

Para llegar a nuestro objetivo, comenzamos por reunir información acerca de los Factores Sociales, Culturales y Familiares. Documentamos todos los encuentros y la información detallada en una "Carpeta de Campo".

Más tarde, realizamos encuestas a alumnos de la escuela a la que asistimos: "Tomas Guido Nº 11" que consistían en una serie de 10 preguntas, manteniendo el anonimato de los encuestados. Averiguamos que el 55% de los alumnos no fuman Marihuana (Porro) y 45% si fuman, el 3% (una alumna solamente) fuma Paco y el otro 97% no consume. También averiguamos que las mujeres del establecimiento consumen más que los hombres siendo el porcentaje de fumadores masculinos de Tabaco (Cigarrillo común) un 32% en comparación a las mujeres, con un 68%.

### Marco Teórico

La drogadicción es una enfermedad causada por la dependencia a cierto tipo de fármaco que afecta el sistema nervioso.

Puede afectar a todas las clases sociales y muchas personas llegan a la droga para evadirse de la realidad, para aliviar los problemas o incluso para llenar el vacío existencial.

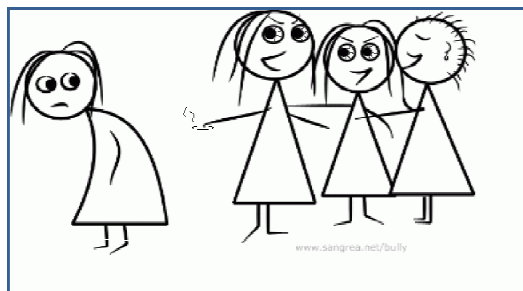
Encontramos tres factores principales asociados al inicio y permanencia en la drogadicción:

#### **Factor social:**

Algunas personas pueden ingresar por la presión de los pares. En el que una vez adentro de dicho ámbito, se facilita el acceso a esas sustancias tóxicas.

Las drogas legales e ilegales están disponibles en comercios o en centros de venta clandestino. Además los medios de comunicación favorecen el consumo de drogas.

La siguiente imagen representa la presión de los pares:



#### **Factor familiar:**

Los hijos de padres con diversas adicciones son más propensos a contraerlas. Se ha comprobado que el uso de drogas por parte de los jóvenes es menos frecuente cuando las relaciones familiares son satisfactorias. Por el contrario, son más frecuentes en ambientes familiares:

- Demasiado permisivos, carente de disciplina o control sobre los niños.
- Demasiado rígidos con hijos sometidos a un régimen demasiado autoritario o muy sobreprotector.



Familiares fumadores



Familia despreocupada

#### **Factor individual:**

Algunas personas utilizan las adicciones como medio para compensar sensaciones de frustración, soledad, baja autoestima o problemas afectivos.



Cigarrillo como evasión de la realidad

## **Desarrollo**

En esta investigación utilizamos métodos Cuantitativos y Cualitativos, ya que analizamos datos numéricos provenientes de los resultados de las encuestas, pero también analizamos la naturaleza de las respuestas para clasificarlas en grupos según sus similitudes.

Las encuestas fueron realizadas a 38 chicos de ambos sexos y cuyas edades van de los 12 a 18 años, ya que son las edades con las que comúnmente es asociada la adolescencia. Decidimos enfocarnos en estas edades además porque queríamos averiguar por nuestros medios si los datos de la bibliografía eran acertados acerca del comienzo tan temprano de la adicción en general (a los 12 años aprox.).

La encuesta se realizó yendo de aula en aula, de los turnos mañana y tarde.

Al llegar a las aulas, los encuestadores intentaron seleccionar una cantidad equitativa de individuos en cuanto al sexo.

Se les explicó a los alumnos que se estaba haciendo una encuesta con relación a las adicciones, y se les pidió su participación a aquellos que fumaran (cualquier tipo de adicción).

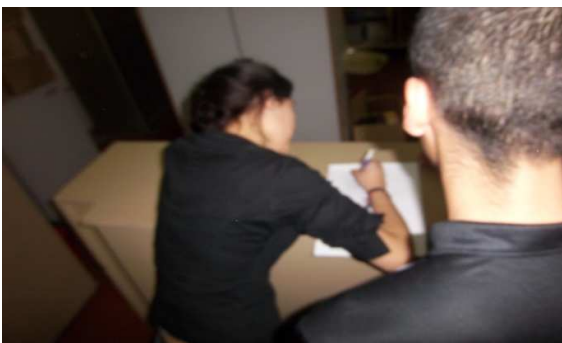
Aquellos que se ofrecían eran llevados a otras aulas vacías, y pasaban uno por uno al aula donde eran encuestados.

También se les preguntaba si permitían que les sacáramos fotos, y se les explicaba que la encuesta sería totalmente anónima, y que sus fotos no serían asociadas a ninguna encuesta en particular, para no crearles posibles dificultades futuras.



Encuestando: En anonimato y preservando la identidad de los encuestados.

### En plena encuesta:



El cuestionario de la Encuesta que hicimos se dividió en:

### **DATOS GENERALES**

Correspondientes al sexo y edad.

### **PREGUNTAS PUNTUALES**

Sobre qué tipo de cigarrillos fumaban, cuanta cantidad y cuáles habían sido sus motivos para iniciarse en la adicción.

### **PREGUNTAS SOBRE FACTOR PERSONAL:**

Consultamos si estaban orgullosos de lo que lograron en su vida para indagar en su autoestima.

### **PREGUNTAS SOBRE FACTOR SOCIAL:**

Preguntamos por el entorno de amigos y por el grado de actividad física realizada.

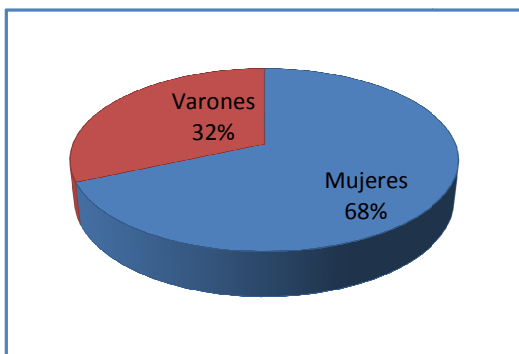
### **PREGUNTAS SOBRE FACTOR FAMILIAR:**

Consultamos si influía en algo que los padres u otros familiares fumaran, también nos interesamos por las relaciones familiares.

Las preguntas fueron pensadas con ayuda de la bibliografía, ya que al escribir el marco teórico conocíamos los tres factores más influyentes en el ingreso a las drogas. Además leímos un artículo de las autoras González Henríquez y Berger Vila que nos dio varias pistas sobre qué podía ser importante preguntar.

## Algunos Resultados

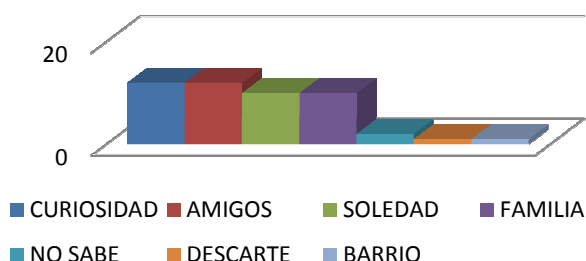
Encontramos que son más mujeres que varones las que fuman en nuestra escuela. También observamos que un poco más de la mitad (55%) fuman hasta 5 cigarrillos diarios.



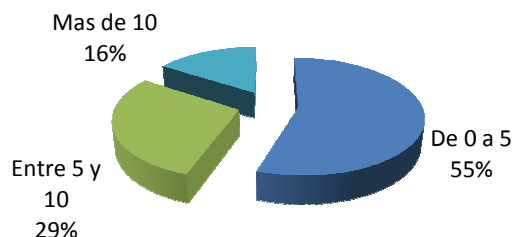
Respecto de las causas que los llevaron a iniciarse en el tabaquismo, una importante mayoría dice que empezó por sus amigos o por curiosidad (muchas veces asociada a la amistad).

Le siguen en importancia la soledad y el factor familiar: por imitación o por "hacerles la contra".

### Causas del inicio en el Tabaquismo



### Cigarrillos de Tabaco fumados diariamente



Veamos algunas respuestas que ejemplifican estas categorías:

**Curiosidad:** "Porque me llamaba la atención"

**Amistad (presión de pares):** "Por la junta"  
"Porque mis amigos me convidaron y me dijeron que no me juntaba mas con ellos por no fumar"

**Soledad:** "Porque me había mudado, me sentía sola entonces dije: ah bueno ahora voy a fumar"

**Familia:** "Porque vi a mi viejo fumar"  
"Porque sabía que a mis viejos no les gustaba y para hacerles la contra empecé a fumar"  
"Porque tenía problemas en mi casa mis viejos se separaron. Yo vivo con mi viejo y él me pega y mi mama tiene cáncer"  
"Porque mi familia fuma y me ofrecieron"

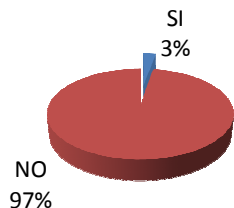
**Otras Causas:** "Para no fumar porro"  
"Porque vivo en una villa y al ver a todos hacerlo creo que está bien"

Nos sorprendió saber que casi la mitad de los encuestados fuman "Porro", sin embargo sólo un 3% fuma "Paco":

### Fuman "Porro"



### Fuman "Paco"

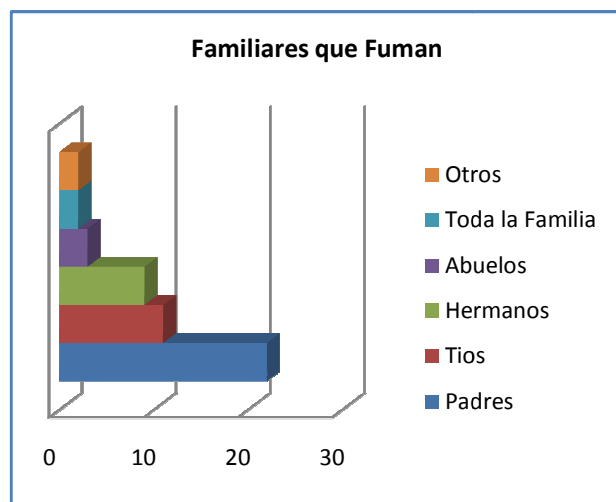


Es llamativo que el 100% de la muestra tiene amigos fumadores y el 74% tiene a sus mejores amigos fumadores.

Pensamos que el 34% tiene su autoestima baja ya que dicen sentir que no hacen nada bien.

El 66% no hace ningún tipo de actividad física fuera de la escolar. Además el 68% dice que en fiestas y boliches se ve y se accede fácil al consumo de cigarrillos.

Cuando preguntamos por la familia, encontramos que el 68% tiene familiares cercanos fumadores:



Al consultar sobre ¿Cómo calificarían su relación familiar? El 61 % respondió que era buena, el 26% respondió que era regular y el 13% restante, que su relación familiar era mala.

Veamos algunas respuestas que ejemplifican estas categorías:

### RELACIÓN FAMILIAR BUENA

*"Muy bien, porque me siento cómoda con mi familia"*

*"Buena, porque ellos me enseñan lo que está bien y lo que está mal"*

*"Buena, nos llevamos bien sin peleas"*

### RELACIÓN FAMILIAR REGULAR

*"No tan buena, tenemos las peleas de toda familia, pero hay veces que mi viejo llega borracho y rompe todo en mi casa"*

*"Regular, mucha relación no tenemos, no les importa si me agarra un coma o algo por el estilo"*

### RELACIÓN FAMILIAR MALA

*"Mala porque me toman como un objeto de discusión para las peleas. Todo lo que hago está mal"*

*"Mala, mis viejos discuten y mi tío mayor trató de abusar de mí"*

## Discusión y Conclusiones

En esta investigación buscábamos conocer las causas que llevan a los adolescentes de nuestra escuela a fumar y aunque la cantidad de chicos encuestados no fue tan grande pudimos encontrar datos que se relacionan con la bibliografía, como la soledad y la evasión de los problemas (factor personal) o la facilidad con que se pueden conseguir drogas en fiestas y boliches (factor social), así como la mayor propensión al tabaquismo cuando en la familia también fuman (factor familiar).

También encontramos varias coincidencias con el artículo "Consumo de tabaco en adolescentes: factores de riesgo y factores protectores" de González Henríquez y Berger Vila, especialmente en la edad de inicio (12 y 13 años) y en que la mayoría de los fumadores no hace actividad física y tiene sus amigos y mejores amigos fumadores (factor social).

Además, respecto del clima familiar, la mayoría dice tener buenas relaciones con bajos conflictos, buenos vínculos y comunicación. Por el contrario un porcentaje no menor (39%) manifiesta tener malas o regulares relaciones familiares sintiéndose poco valorados, con muchos problemas, con violencia, discusiones y poca comunicación entre ellos.

A medida que íbamos realizando la encuesta y que íbamos escuchando las distintas respuestas nos dimos cuenta que nos faltaron incorporar algunas preguntas, que quizás sean claves, para tener más datos sobre las causas del ingreso en las adicciones.

Otras preguntas que se nos ocurrieron fueron: ¿Para qué fumas? ¿Desde qué edad empezaste a fumar? ¿Dónde vivís? ¿Cómo es tu barrio y los ingresos económicos de tu familia?

También, los evaluadores de la feria de ciencias, nos dijeron que debíamos mejorar la encuesta, ordenando mejor las preguntas y separando el inicio al tabaquismo del inicio a fumar "porro y paco".

Para el futuro esperamos poder usar estos datos dando charlas y organizando talleres que permitan prevenir el inicio al tabaquismo o incluso ayudar a los que ya ingresaron en esta adicción.

### Bibliografía:

González Henríquez I, Berger Vila K. **Consumo de tabaco en adolescentes: factores de riesgo y factores protectores.** [Consultado 28 de junio de 2012]. Disponible en:

[http://www.scielo.cl/scielo.php?pid=S0717-95532002000200004&script=sci\\_arttext](http://www.scielo.cl/scielo.php?pid=S0717-95532002000200004&script=sci_arttext)

Portal Católico. **¿Qué lleva a las personas a consumir drogas?** [Consultado 21 de junio de 2012]. Disponible en:

<http://www.aciprensa.com/drogas/consumir.htm>

### Agradecimientos:

Agradecemos al Director de nuestra escuela: el profesor Ricardo Pedrozo y a las profesoras Elizabet Borches y Lucia Iuliani por ayudarnos en el proyecto.

También le agradecemos al Doctor Percy Venegas Picollett por ayudarnos sugiriéndonos nuevas preguntas a la encuesta y dando su opinión acerca del mismo.

Por último agradecemos a todos los alumnos que se ofrecieron para las encuestas y fueron tan sinceros con nosotros.